

Biblioteca de la Facultad de Ciencias de la Actividad Física y del Deporte (INEF)



Memoria 2022

Actualizada: 16-03-2023

Biblioteca del INEF

Universidad Politécnica de Madrid

Contenido

1. Biblioteca	3
1.1. Introducción	3
1.2. Personas usuarias.....	4
1.3. Locales y equipamiento.....	4
1.3.1. Locales	4
1.3.2. Equipamiento informático	4
1.4. Horario y uso de las instalaciones	5
1.5. Colecciones.....	6
1.5.1. Colección electrónica	6
1.5.2. Libros en papel, audiovisuales y otros materiales	6
1.5.3. Revistas impresas	7
1.5.4. Fondo antiguo e histórico.....	8
1.5.5. Archivo fotográfico del INEF	9
1.5.6. Colección de la Facultad en los repositorios institucionales.....	10
1.6. Servicios.....	12
1.6.1. Préstamo	12
1.6.2. Préstamo interbibliotecario	14
1.6.3. Formación de las personas usuarias	15
1.6.4. Actividades de la biblioteca del INEF (exposiciones y más).....	17
1.6.5. Difusión de novedades	18
1.6.6. Apoyo a la difusión de la investigación en el Archivo Digital UPM	18
1.6.7. Apoyo al Portal Científico UPM y actualización de CV de los investigadores	19
1.6.8. Digitalización de fondos	19
Archivo Digital UPM.....	19
ALMA Digital (antigua Colección Digital Politécnica)	20
1.6.9. Reordenación de fondos del Depósito y expurgo de ejemplares deteriorados.....	21
1.6.10. Rincón del libro digital.....	22
1.7. Biblioteca 2.0.....	23
1.7.1. Página web	23
1.7.2. Redes sociales.....	24
1.8. Recursos humanos	25
1.8.1. Plantilla de personal	25
1.8.2. Formación del personal.....	26
1.9. Presupuesto.....	27

1.9.1. Inversión real en recursos de información 2022:.....	27
1.9.2. Gasto corriente y otras inversiones 2022.....	28
1.9.3. Financiación.....	28
2. Museo.....	29
2.1. Introducción	29
2.2. Actuaciones 2022 en las Colecciones del Museo del INEF.....	30
2.2.1. Donación de cuadros del antiguo gimnasio Atenas (Escuela de Natación).	30
2.2.2. Traslado de la “Colección Historia del Deporte”. Almacén.....	31
2.2.3. Restauración de objetos del Museo.....	31
2.3. Web del Museo del INEF	32
3. Revista “ <i>Materiales para la Historia del Deporte</i> ”	33

1. Biblioteca

1.1. Introducción

*“La **Biblioteca Universitaria** tiene como misión facilitar el acceso y difusión de los recursos de información y colaborar en los procesos de creación del conocimiento, a fin de contribuir a la consecución de los objetivos de la [Universidad Politécnica de Madrid](#)”*. (art. 181.3 de los [Estatutos de la UPM](#))

La [Biblioteca](#) de la [Facultad de Ciencias de la Actividad Física y del Deporte \(INEF\)](#) es uno de los [17 puntos de servicio](#) de la [Biblioteca Universitaria UPM](#) (SBU). El espacio físico está [localizado](#) en el Edificio Social de la Facultad, desde el que se da servicio por igual a la comunidad universitaria (estudiantes, personal docente e investigador y personal de administración y servicios) y a la sociedad.

La biblioteca intenta resumir en este documento las distintas actividades y servicios que presta a la Facultad, muchos de ellos desconocidos para nuestras personas usuarias.

Por no estar cerrados los datos estadísticos oficiales 2022 de la [Memoria Estadística de la Biblioteca de la Universidad Politécnica de Madrid](#), en algunos apartados recogemos los datos de 2021.

La Biblioteca elabora y publica su Memoria 2022 con información pormenorizada de todas las actividades y gestión de recursos realizadas en el año. Se crea un acceso más en la web de la biblioteca para ir recopilando estas [Memorias](#).

Como en años anteriores, en este documento de la Biblioteca se incluyen además las actuaciones en el [Museo del INEF](#) (que, bajo la dirección del Decanato, depende funcionalmente de la biblioteca) y en la revista [“Materiales para la Historia del Deporte”](#), en la que desde 2019 participa activamente la biblioteca de la Facultad.

1.2. Personas usuarias

Son personas usuarias potenciales de la biblioteca todos los estudiantes, personal docente e investigador (PDI) y personal de administración y servicios (PAS) de la Facultad.

Se recogen los datos de la [Memoria estadística de la biblioteca UPM 2021](#).

	Estudiantes			PDI		PAS	Total potenciales	Externos registrados
	Grado	Postgrado	Títulos propios y otros	Dedicación completa	Dedicación parcial			
	1202	116	48	64	22			
Total	1366			86		46	1498	1

1.3. Locales y equipamiento

1.3.1. Locales

- Superficie total: 1.025 m².
- Puestos de lectura totales: 198
 - Sala de lectura: 138 puestos
 - 1 Sala de investigadores 8 puestos
 - 3 Salas de trabajos en grupo: 52 puestos
- Estanterías (metros lineales):
 - Estanterías de libre acceso: 850 m.
 - Estantería en depósitos: 2.500 m.

1.3.2. Equipamiento informático

Equipamiento informático de uso público
<ul style="list-style-type: none">- 36 ordenadores (19 de ellos portátiles).- 3 equipos multimedia con escáneres.- 1 máquina de autopréstamo (proporcionado por el SBU).- 1 buzón de autodevolución en el exterior de la biblioteca.

Equipamiento informático para uso de la plantilla
<ul style="list-style-type: none"> • 9 ordenadores (3 de ellos en mostradores de atención al público). • 1 ordenador para digitalización de material audiovisual, con capturadora de vídeo + TV + 2 reproductores de VHS/DVD • 5 tabletas (proporcionadas por el SBU) • 2 escáneres de sobremesa OpticBook (para digitalización de libros) • 1 escáner RICOH (proporcionado por el SBU) • 1 impresora en red

En febrero de 2022 se actualizan todos los monitores de los equipos de sobremesa por otros con mayor resolución y tamaño.

1.4. Horario y uso de las instalaciones

De lunes a viernes
<p>Horarios de atención al público y apertura de Sala de estudio:</p> <p>- De 09:00 a 20:30 ininterrumpidamente.</p> <p>Horario del servicio de préstamo:</p> <p>- De 09:00 a 20:15 ininterrumpidamente.</p>

Hasta marzo de 2022 se mantuvieron los protocolos para las bibliotecas marcados por el Comité de Seguridad y Salud (CSS) UPM para prevenir la infección por COVID-19:

- Se mantiene la reducción a 51 puestos de lectura para mantener la distancia de seguridad, pero se vuelve al antiguo procedimiento, de restringir la reserva de libros, únicamente a aquellos que están prestados. Se mantiene el control de aforo, a través de ACCEDE.

A partir de abril se eliminan las restricciones, volvemos a la normalidad en cuanto a aforos (recuperamos los 138 puestos de la Sala) y utilización de ordenadores de uso público y distancias de seguridad. Se mantiene el uso de las mascarillas y control de acceso solo para personas usuarias de la UPM.

Con el comienzo del nuevo curso 2022/2023 se levantan las restricciones y se permite el acceso a personas usuarias externas a la UPM.

1.5. Colecciones

- La colección electrónica se gestiona desde el SBU de la UPM (adquisición y disponibilidad) garantizando su accesibilidad a la comunidad universitaria del INEF y a toda la Universidad Politécnica de Madrid. Las estadísticas respecto a la colección electrónica (bases de datos, revistas, etc.) se encuentran en la Memoria que el SBU publica anualmente en el apartado [Estadísticas](#) de la web de la UPM.
- La colección física disponible en la Biblioteca del INEF se compone básicamente de:
 - Libros en papel
 - Revistas en papel
 - Fondo antiguo e histórico
 - Audiovisuales: CD y DVD
- La biblioteca del INEF también incorpora documentos digitalizados y objetos digitales a los repositorios institucionales de la UPM:
 - Archivo Digital UPM
 - Colección Digital Politécnica

1.5.1. Colección electrónica

La colección electrónica, adquirida con el presupuesto de la Facultad y del SBU, está compuesta por bases de datos, revistas digitales y monografías electrónicas. Especialmente en el caso de las revistas, la biblioteca ha ido paulatinamente sustituyendo el soporte papel por el soporte electrónico, lo que permite mayor difusión y consulta. Esta colección, con especificidad en materia deportiva, puede ser consultada por toda la comunidad universitaria, y a ella se añade la utilización de un elevado número de documentos electrónicos adquiridos por el resto de las Bibliotecas UPM o consorciados por los Servicios Centrales, accesibles a toda la comunidad universitaria. Los datos sobre la colección electrónica pueden consultarse, como ya se ha dicho, en la [Memoria estadística](#) anual de la Biblioteca Universitaria.

1.5.2. Libros en papel, audiovisuales y otros materiales

- Colecciones a 31 de diciembre de 2022:

Tipo de documento	Títulos
Manuales	3449
Monografías	70.318*
Obras de creación (novelas)**	1.650
Audiovisuales***	2.254
Mapas	265
Calculadoras	6
CD y materiales anejos a libros	1146
Microfichas	525
Portátiles	19
Registros sonoros	29

* 70.318 títulos distintos, pero más de **80.000** ejemplares

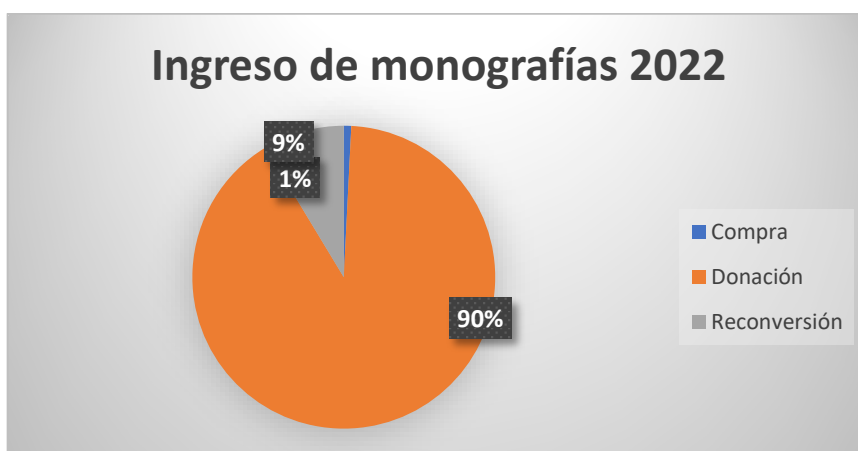
** La mayor parte son creaciones literarias donadas por los usuarios, pero también se incluyen en este apartado fondos comprados por la Facultad de interés del área de las ciencias del deporte: literatura de viajes, biografías, etc.

**Además de las obras originalmente publicadas en DVD, este apartado incluye los antiguos vídeos VHS con grabaciones de clases de nuestros profesores, campeonatos o vídeos comerciales de temática deportiva, que la biblioteca ha digitalizado y pasado a formato DVD. Se incluyen aquí las películas de cine de la revista *Speak Up*, suscrita desde 2011 por la Facultad a petición del Departamento de Inglés.

- Ejemplares automatizados en 2022 por tipo de documento y forma de adquisición

Tipo de documento	Compra	Donación	Reconversión*	Total
Audiovisuales	13	33	8	54
Manuales	8	4	-	12
Mapas	-	-	1	1
Material anejo	13	25	2	40
Monografías	9	1026	98	1133
Obras de creación	-	37	3	40
Referencia	-	8	-	8
Registros sonoros	-	1	-	1
Revistas	-	3	-	3
Total	43	1.137	112	1.292

*Los ejemplares ingresados por reconversión son libros que ya estaban en la Facultad sin catalogar ni incluirse en el catálogo automatizado.



1.5.3. Revistas impresas

Hace ya unos años se inició la conversión de soporte en las publicaciones periódicas desde el papel al formato electrónico. Actualmente se reciben todavía bastantes suscripciones de revistas en papel o en ambos formatos.

- Títulos de revistas impresas a 31 de diciembre de 2022:

Revistas impresas	n.º de títulos
Recepción en curso (vivas)	60
Canceladas o cerradas (muertas)	1.663
Total	1.723

- Tipo de adquisición de revistas impresas (compra o donación):

Revistas impresas (vivas)	n.º de títulos
Compra*	29
Donación	31
Total	60

*Las revistas adquiridas en formato papel + electrónico, se registran como papel.

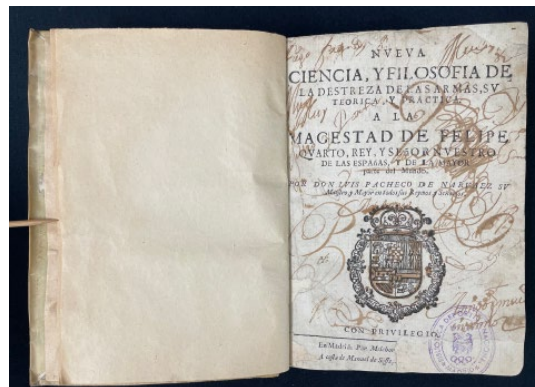
1.5.4. Fondo antiguo e histórico.

- Colección a 31 de diciembre de 2022:

Fondo antiguo e histórico	n.º de ejemplares
Fondo antiguo (ejemplares de 1501-1800)	201
Fondo histórico (ejemplares de 1801-1900)	1.400
Total	1.601

Teniendo en cuenta el alto interés del Fondo Antiguo e Histórico de la Biblioteca, que se encuentra entre los más importantes de España en materia deportiva, la Facultad destina anualmente un presupuesto para restauración de este fondo.

- En 2022 se han restaurado 2 libros. [Informe de restauración 2022 de Cartae.](#)
 - [Nueva ciencia y filosofía de la destreza de las armas](#), 1672
 - [Le nouveau parfait Maréchal, ou la connoissance générale](#), 1777



1.5.5. Archivo fotográfico del INEF

La descripción de este fondo fotográfico de la Facultad se puede consultar en la [Memoria 2021](#) de la Biblioteca (páginas 8-9).

Durante este año se diseñó el plan para la ordenación física de todas las fotografías en papel y su conservación en cajas de material no ácido. Se comenzó con las fotografías de los años 1966 a 1969.

- 283 fotografías del Congreso Internacional de Educación Física de 1966: 283 fotografías.
- 165 fotografías del XVII Pleno del Consejo Nacional de Educación Física de 1968.
- 434 fotografías del año 1968.
- 235 fotografías del año 1969.
- 137 fotografías de instalaciones del INEF desde su construcción.
- 144 fotografías de instalaciones del Consejo Superior de Deportes (CSD)

Por otro lado, se ha procedido a organizar todas las hojas de contacto. Solo hay hojas de contacto de los años 1968 a 1979. Se han guardado en carpetillas colgantes dentro de cajas de archivo antiácido:

- 853 hojas de contacto

A partir de septiembre se comenzó con la digitalización de este primer grupo de fotografías. Se digitalizaron todas en formato TIFF con la idea de no volver a tener que tocar físicamente las fotografías en un futuro. Después se hizo una selección de las fotos y se convirtieron a archivos JPG para su difusión en el [Archivo Histórico Digital de la UPM](#). Esta plataforma que usa el software libre ATOM, se ha creado para difundir el material de archivo de la universidad, y se ha considerado el óptimo para ofrecer y difundir a la sociedad este valioso patrimonio fotográfico.

En octubre comenzaron las reuniones con Margarita Suárez, archivera de la ETS de Arquitectura, para aprender a utilizar el software ATOM y usar los mismos criterios que el resto de las bibliotecas UPM a la hora de la descripción.

En noviembre se procesaron en el Archivo Histórico Digital todas las fotografías del Congreso de 1966 (283 fotografías), pero nos han recomendado no difundir en abierto este fondo, hasta que haya mucho más material ya disponible para consulta en línea.



1.5.6. Colección de la Facultad en los repositorios institucionales.

La colección de la Facultad en los repositorios institucionales forma parte de la colección electrónica, pero su acceso puede realizarse de forma separada, a través del Archivo Digital UPM y de la Colección Digital Politécnica (ahora integrada en Ingenio).

El [Archivo Digital UPM](#) está constituido por los trabajos de profesores e investigadores de la Universidad. La progresiva implantación de los recursos digitales ha dado lugar a un aumento considerable de este sistema de publicación, mucho más ágil y accesible para creadores y personas usuarias.

El número de documentos disponibles a 31 de diciembre de 2022 en el Archivo Digital, junto a aquellos ingresados durante el año 2022 se reflejan como sigue:

Tipo de documento	Total, a 31/12/2022	Ingresados en 2022
Artículos en revistas científicas	512	22
Capítulos de libros	10	-
Informes, documentos de trabajo, etc.	11	-
Libros	3	-
Ponencias en Congresos o Jornadas	172	-
Tesis (otros)*	69	-
Tesis doctorales	165	5
Trabajos Fin de Grado	174	3
Trabajos Fin de Máster	4	1
Total	1.120	31

*Tesis (otros) son las antiguas tesinas presentadas en el INEF al acabar los estudios. La biblioteca recaba la autorización del autor para su digitalización y posterior inclusión en el Archivo Digital UPM. Se amplía información en el punto [1.6.8. Digitalización de fondos](#).

Respecto a los Trabajos Fin de Grado (TFG), desde 2015 se dejaron de enviar a la biblioteca para su publicación en el Archivo. Los únicos que aparecen publicados, desde 2015 a la actualidad, han sido subidos por los propios estudiantes, mediante la modalidad de autoarchivo.

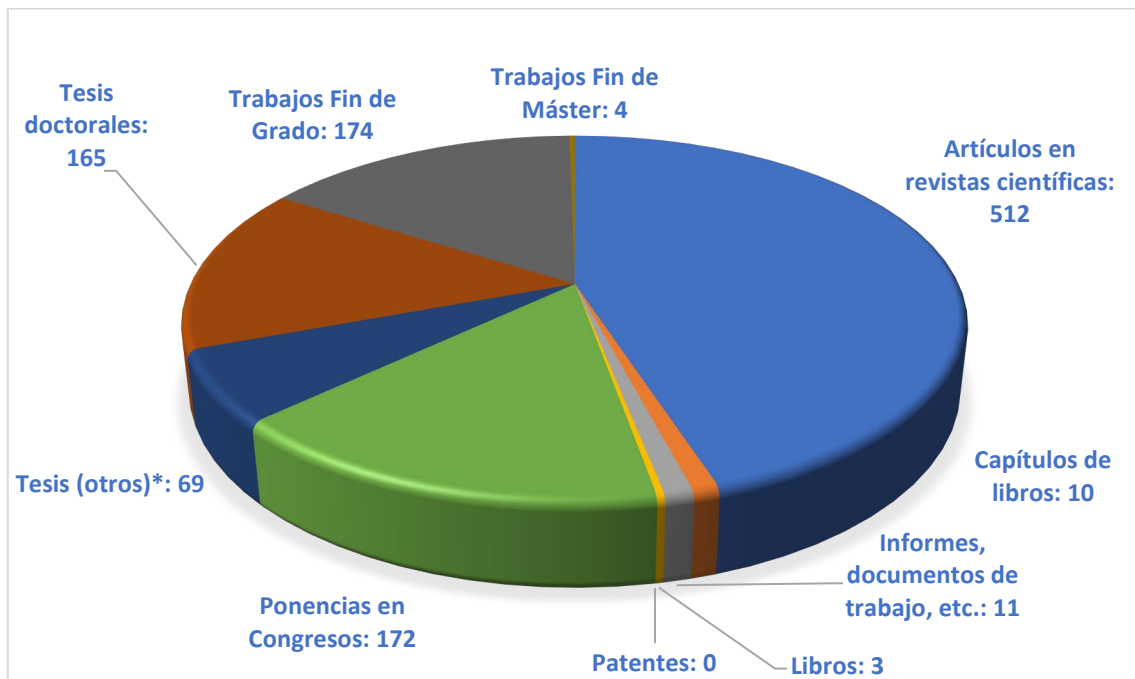
En julio 2022 con la modificación de la [Normativa del Trabajo Fin de Grado](#) la Facultad decide que todos los TFG estén depositados en el Archivo Digital solo para consulta del texto completo desde las IP de la UPM, salvo aquellos de especial interés que serán publicados en abierto. En agosto el Equipo Decanal encarga a los Departamentos el envío de los PDF de todos los trabajos a la biblioteca para su publicación.

La biblioteca crea una carpeta en el Drive de la cuenta de correo de biblioteca y la comparte con cada uno de los Departamentos para que alojen allí los PDF.

Como no nos llegan todos los TFG de todos los años, en noviembre volvemos a contactar con los Departamentos, dando de margen hasta diciembre 2022.

La biblioteca los subirá al Archivo Digital UPM a lo largo de 2023.

Documentos del INEF en el Archivo Digital a 31/12/2022



La [Colección Digital Politécnica](#) (CDP) es una plataforma digital de la UPM con dos objetivos: difundir el fondo de la Biblioteca UPM y ponerlo a disposición en Internet en formato digital (contribuyendo así a la correcta preservación de los originales), por una parte, y por la otra servir a la propia comunidad académica de la UPM acogiendo diversos contenidos digitales que conforman el material docente en el que se apoya la labor de los miembros de la Universidad, haciéndolo así accesible a través de una única plataforma que asegure su visualización, recuperación y utilización desde la red.

En junio la CDP migra desde la herramienta Digitool a **ALMA Digital**, por lo que todos los registros quedan integrados en la plataforma Ingenio.

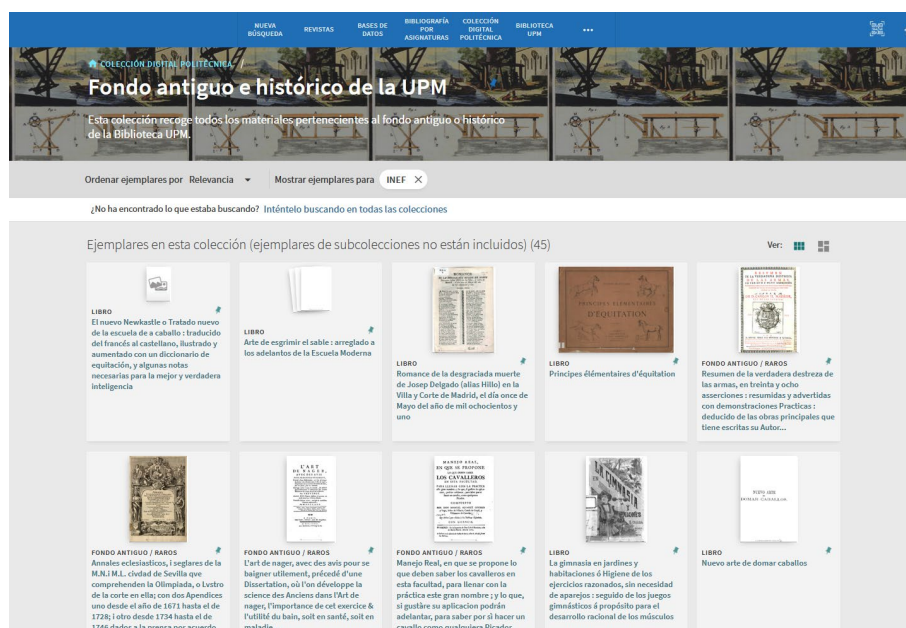


A fecha 31 de diciembre de 2022 la Facultad dispone de 376 objetos digitales en la Colección Digital Politécnica:

- libros del fondo histórico
- objetos del museo del INEF.

En 2022 se han incluido dos subcolecciones en la [Colección Museo del INEF](#): Subcolección Historia del Deporte y Subcolección Historia del INEF.

Se amplía esta información en el apartado [1.6.8. Digitalización de fondos](#).



1.6. Servicios

1.6.1. Préstamo

- **Material bibliográfico y audiovisual**

En el año 2022 se han realizado un total de **2.645** préstamos domiciliarios, entre los que se incluyen las renovaciones por tratarse de una forma de préstamo.

2022	ENE	FEB	MAR	ABR	MAY	JUN	JUL	AGO	SEP	OCT	NOV	DIC	TOTAL
Préstamos	89	212	241	278	169	130	77		176	134	175	155	1836
Renovaciones	41	79	133	124	108	38	4	4	44	77	91	66	809
Total	130	291	374	402	277	168	81	4	220	211	266	221	2645

El descenso de préstamo bibliográfico era una constante de los últimos años y una tendencia común a otras bibliotecas universitarias. Aunque este año se aprecia un ligero ascenso.

Además, si analizamos los préstamos del INEF de los últimos años, en comparación con los de otras Escuelas con muchos más estudiantes, vemos que **el préstamo en la Facultad es un servicio muy demandado y los fondos parecen ser muy pertinentes para nuestras personas usuarias.**

Bibliotecas UPM (personas usuarias 2021)*	Préstamos 2017	Préstamos 2018	Préstamos 2019	Préstamos 2020	Préstamos 2021	Préstamos 2022
ETSI Industriales (5.326)	7.665	7.617	6.166	2.180	818	1.456
ETS Arquitectura (5.147)	27.108	23.881	19.437	8.873	7.825	10.850
Campus Sur** (4.650)	5.107	4.225	3.418	1.385	1.021	1.655
ETSI Aeroespacial (4.490)	13.293	12.258	10.335	4.230	2.629	4.486
ETSI Telecomuni. (3.598)	6.795	5.575	4.470	1.602	960	1.312
ETSI Caminos (3.089)	4.548	3.254	2.347	1.395	949	1.170
ETSI Diseño Ind. (2.936)	5.425	4.563	4.315	1.752	978	1.402
ETSI Agronómica (2.915)	7.702	6.643	5.500	1.968	1.350	1.696
ETSI Informática (2.736)	2.757	2.554	2.721	912	564	796
ETSI Minas (1.879)	1.363	1.161	791	307	222	271
ETS Edificación (1.571)	2.034	1.722	1.244	509	599	779
ETSI Montes (1.648)	2.232	1.727	1.260	494	468	468
INEF (1.498)	7.800	6.210	4.214	1.809	1.241	1.836
ETSI Navales (898)	1.785	1.805	1.360	1.068	723	579
ETSI Civil (98)	3.418	2.749	1.638	438	410	450

* Bibliotecas UPM ordenadas por el número de personas usuarias potenciales según [Estadísticas anuales de la Biblioteca UPM](#).

**La Biblioteca de Campus Sur da servicio a 3 escuelas: ETSI de Sistemas Informáticos (2.139), ETSI Sistemas de Telecomunicación (2.126) y ETSI Topografía (385). Se han sumado para poner datos de personas usuarias potenciales de la biblioteca Campus Sur.

- **Préstamo de ordenadores portátiles**

Este servicio, muy demandado siempre por los estudiantes de otras Escuelas UPM, ha venido presentando una reducción significativa de uso en nuestro centro, desde que, en 2019, la Facultad renovó todos los ordenadores de sobremesa de uso público de la biblioteca.

Suministrados por el Vicerrectorado de Estrategia y Transformación Digital, la biblioteca del INEF dispone de:

- 5 portátiles para préstamo por horas dentro de los espacios de la biblioteca, por parte de cualquier persona usuaria UPM.
- 14 portátiles para préstamo cuatrimestral a estudiantes que no dispongan de equipos informáticos en sus domicilios.

En el año 2022 se han realizado 117 préstamos de ordenadores portátiles.

2022	ENE	FEB	MAR	ABR	MAY	JUN/AGO	SEP	OCT	NOV	DIC	TOTAL
n.º de préstamos	9	8	32	19	15	6	6	14	4	4	117

1.6.2. Préstamo interbibliotecario

A través del préstamo interbibliotecario (PI) la biblioteca de la Facultad suministra a las personas usuarias autorizadas (PDI, Investigadores, doctorandos y estudiantes con autorización de un profesor), los documentos que no están disponibles en ningún centro de la UPM; y asimismo suministra documentos de su fondo a otras instituciones que los requieren. Todo ello fruto de los acuerdos que la Biblioteca Universitaria UPM tiene con otras bibliotecas universitarias y de investigación ([MADROÑO y REBIUN](#)) y a través de los protocolos nacionales e internacionales de préstamo interbibliotecario.

Como en años anteriores, en 2022, la biblioteca del INEF ha suministrado más documentos para otras bibliotecas que los que ha necesitado solicitar para sus investigadores, lo que puede indicar un grado aceptable de adecuación de la colección a las necesidades de información de la Facultad:

2022	Obtenidos	Suministrados
Digitalizados	17	32
Préstamos físicos	22	16
Total	39	48

En comparación con otras bibliotecas UPM la biblioteca de la Facultad es la tercera en número de **documentos suministrados a otras instituciones**.

Bibliotecas UPM	Obtenidos de otras bibliotecas	Servidos a otras bibliotecas
Servicio de Biblioteca	12	237
Biblioteca Arquitectura	73	91
Biblioteca INEF	39	48
Biblioteca Aeroespacial	47	36
Biblioteca Caminos	88	34
Biblioteca Agronómica	141	33
Biblioteca Montes	42	26
Biblioteca Telecomunicación	60	23
Biblioteca Campus Sur	25	21
Biblioteca Minas	34	20
Biblioteca Industriales	188	16
Biblioteca Edificación	3	14
Biblioteca Navales	37	10
Biblioteca Diseño Industrial	9	7
Biblioteca Civil	1	7
Biblioteca Ing. Informáticos	23	3
TOTAL	822	626

1.6.3. Formación de las personas usuarias

De acuerdo con el Decanato de la Facultad y coordinado por el Vicedecanato de Ordenación Académica, desde la biblioteca se han impartido unos seminarios de formación por niveles de enseñanza:



En 2022, la formación presencial de la biblioteca se resume en:

- Las [Jornadas de Acogida](#). El 8 de septiembre, se reunió a los estudiantes de primer curso en el Auditorio de la Facultad. Durante la Jornada se expuso a los asistentes una breve introducción a las instalaciones y servicios de la biblioteca. Se recoge la información en la Web: [Jornadas de Acogida para los estudiantes de primer curso](#). Se les recuerda que se organizaran 8 seminarios (uno para cada uno de los Grupos de primero) a lo largo del mes de septiembre. La asistencia a las jornadas de acogida más la participación en el seminario otorga un crédito de libre elección al alumno.

- Seminarios de formación para estudiantes de primer curso. Se programan los 8 seminarios de una hora y para facilitar la asistencia se agendan en los horarios vacíos de los estudiantes. Toda la información queda en la página web: [Seminarios para estudiantes de primer curso](#).

Finalmente acudieron un total de 70 estudiantes de primer curso. Esto supone un 28,7 % del total de 244 estudiantes matriculados.

Como la asistencia ha sido tan baja este año, el Vicedecanato de Estudiantes propone la realización de otros 2 seminarios de repesca a impartir durante la Hora Blanca de los viernes de 10:00 a 11:00 en el Aula 201, durante los días 18 y 25 de noviembre.

Desde el Gabinete de Comunicación de la Facultad se publicita en redes sociales y en las pantallas y el becario encargado de la Hora Blanca envía un correo electrónico a los estudiantes de primero.



Se trataba de repetir la información básica y las prácticas preparadas para los 8 seminarios de septiembre, dando 2 opciones más a los estudiantes que estuvieran interesados. La información sigue en la [web](#) para consulta de los estudiantes.

El resultado final de las 2 horas blancas ha sido que el día 18 acudieron 16 estudiantes, pero el 25 de noviembre no acudió ninguno.

- Visita a las instalaciones de la biblioteca de los estudiantes del Máster de Investigación. Se organiza una visita guiada a las zonas restringidas de la biblioteca el 18 de octubre a las 16:00. Se enseña a los estudiantes del máster una muestra de los fondos de Fondo Histórico de la Facultad, y se les enseñan los depósitos de la biblioteca: Depósito de Fondo Antiguo, Depósito de libros y depósito de revistas.

- Seminario de formación para alumnos del Máster de Educación (15 de noviembre). En colaboración con el profesorado del Máster, la biblioteca impartió un [Seminario para estudiantes del Máster de Educación](#).

1.6.4. Actividades de la biblioteca del INEF (exposiciones y más)

La biblioteca desde hace muchos años viene realizando exposiciones de su fondo bibliográfico tanto en la biblioteca como en otros espacios de la Facultad. Con estas exposiciones se pretende mostrar los fondos de la biblioteca, colaborar con los Congresos y Jornadas que se celebran en el INEF, conmemorar eventos nacionales e internacionales relacionados con el mundo del deporte, difundir las actividades propias, como el Torneo de Ajedrez, o recordar las Efemérides con las exposiciones anuales *¿Qué pasó en el deporte hace 100 años?* Todas ellas se suben a la web de la biblioteca en el apartado [Actividades](#).

Efemérides 1922: hace 100 años
en nuestra Biblioteca

Desde la Biblioteca queremos recordar algunos hechos de interés en la actividad física y deportiva que ocurrieron hace 100 años, en 1922.
Los mostraremos en libros y revistas, con fotografías y textos de ahora y de entonces.

1 Ernest Henry Shackleton
15 febrero 1874, Kilkea, Irlanda
5 enero 1922, Georgia del Sur



Explorador polar angloirlandés, reconocido por su capacidad de liderazgo que le permitió volver con toda la tripulación pasados más de dos años desde que el barco *Endurance* quedara atrapado y fuese aplastado por el hielo



El 5 de enero de 1922 falleció en Georgia del Sur, donde está enterrado, cuando se dirigía a la Antártida para una nueva aventura



Tumba de Shackleton

2 Johnny Weissmüller
2 junio 1904, Timisoara
20 enero 1984, Acapulco



El 9 de julio de 1922 en Estados Unidos, fue el primer nadador en romper la barrera del minuto en los 100 m. estilo libre (58,6 s.), batió el récord mundial que mantuvo durante 17 años



Considerado el mejor nadador mundial de la década de los veinte: Ganó 5 medallas de oro y 1 de bronce (Paris-1924 y Amsterdam-1928) y más de 60 récords mundiales

Desarrollo una brillante carrera cinematográfica encarnando al popular personaje de Tarzán en doce películas



En 2022 se han podido celebrar 6 actividades:

1. [Exposición INEF Saludable y sostenible](#).
2. [Exposición “Efemérides 1922” ¿Qué pasó en el deporte hace 100 años?](#)
3. La biblioteca se suma a la celebración del [Día del libro 2022](#) (23 de abril) con el regalo a las personas usuarias de novelas y obras de creación, recibidas en donación.
4. [Exposición Semana Europea del Deporte 2022](#). Muestra documental en el contexto de la iniciativa de la [Comisión Europea](#) para combatir el sedentarismo entre los ciudadanos de la Unión Europea bajo el lema #BEACTIVE, enfocada este año en apoyar a los jóvenes en el Año Europeo de la Juventud, en promover la inclusión y la igualdad y en promover en los ciudadanos un estilo de vida más saludable.
5. [Exposición Semana de la Ciencia 2022](#). Muestra bibliográfica en el ámbito de la Semana de la Ciencia organizada por la Comunidad de Madrid para fomentar la participación activa del ciudadano en la práctica científica, haciendo partícipe a la sociedad civil en la producción de conocimiento y en el debate público como una agente más del sistema.
6. [Exposición XIV Simposio de Fuerza](#). La biblioteca colabora con el Simposio de Fuerza con una vitrina con fondos que hacen referencia a los temas tratados en este congreso.

1.6.5. Difusión de novedades

Desde hace años la biblioteca difunde las nuevas adquisiciones de fondos, después de su catalogación en [Ingenio](#), por dos vías:

- Desde la web de la biblioteca, en el apartado [Novedades](#), con una serie de presentaciones con las imágenes de las cubiertas, que además se difunden en redes sociales.

- En 2022 también continuamos con las estanterías de Novedades en la Sala de Lectura de la biblioteca.



1.6.6. Apoyo a la difusión de la investigación en el Archivo Digital UPM

Los investigadores introducen anualmente en las [Memorias de Investigación UPM](#) los resultados de sus investigaciones para elaborar la información que se recoge en el [Observatorio I + D + i de la UPM](#). Estos datos, a su vez, pasan al [Archivo Digital UPM](#) pero sin quedar publicados todavía allí.

En coordinación con el Servicio de Biblioteca Universitaria, las bibliotecas de centro se encargan anualmente de la revisión bibliográfica de los datos (curación de contenidos) que los investigadores han introducido, antes de proceder a su publicación definitiva en el Archivo Digital. Se trata de revisar y corregir los nombres de los investigadores, comprobar los datos de las publicaciones, fechas, etc., enlaces al texto completo y revisar si las editoriales permiten el autoarchivo en acceso abierto de esos trabajos de investigación concretos o existen compromisos de exclusividad, que impiden su publicación en el repositorio institucional UPM.

En 2021 quedaron pendientes de revisar y corregir los metadatos de los trabajos de los investigadores de la Facultad. Finalmente, en marzo de 2022 la biblioteca pudo revisar, corregir los metadatos y publicar en el Archivo Digital UPM:

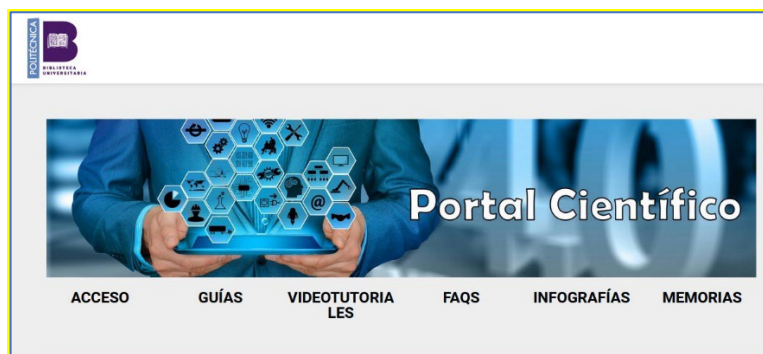
Revisión de registros para el Archivo Digital UPM – Año 2022	
Tipo de documento	Número
Artículos científicos	29
Ponencias en Congresos, etc.	1
Total	30

En 2022 quedaron sin cerrar las Memorias de Investigación, por lo que su revisión se pospone al 2023.

1.6.7. Apoyo al Portal Científico UPM y actualización de CV de los investigadores

Desde el 1 de diciembre 2021 está disponible la aplicación [Portal Científico UPM](#), de apoyo a la investigación, realizado por el Vicerrectorado de Estrategia y Transformación Digital (Biblioteca Universitaria y Servicios Tecnológicos), en estrecha colaboración con el Vicerrectorado de Investigación, Innovación y Doctorado.

Esta aplicación permite la gestión del CV por parte de cada investigador, con un alto porcentaje de automatización y la gestión de las Memorias de Investigación de los grupos.



Se dispone de mucho material de apoyo para la gestión de esta aplicación en los siguientes enlaces:

11 [videotutoriales](#) de entre 1 y 2 minutos para cada acción en la gestión del CV

9 [guías](#) de uso de cada módulo del Portal Científico

Una página específica de [Preguntas Frecuentes](#) con respuesta concisas y enlaces e información más detallada

5 [infografías](#) sencillas para entender los procesos más relevantes

Y toda esta información está recogida en [el blog](#) del Portal Científico.

Adicionalmente, para las Memorias de investigación, tanto los investigadores como los gestores disponen de una [guía](#).

En **julio de 2022** desde biblioteca se volvieron a revisar los identificadores de los investigadores de la Facultad y se les envió un correo avisando de los posibles errores o duplicidades en sus perfiles, para que pudieran cambiarlos.

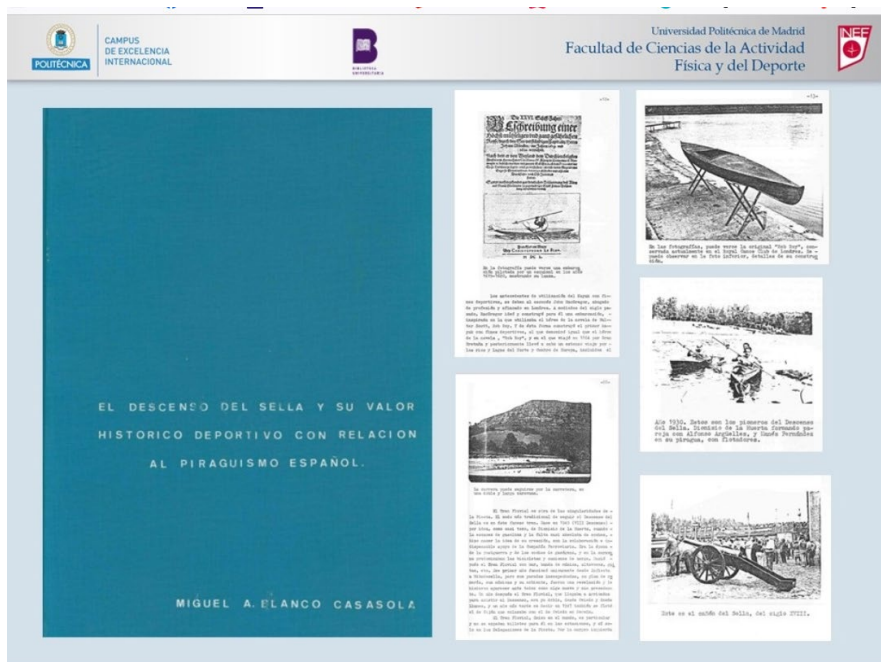
1.6.8. Digitalización de fondos

Archivo Digital UPM

Además de la producción científica de nuestros investigadores, Tesis Doctorales y Trabajos Fin de Grado/Máster, el Archivo Digital también permite difundir trabajos inéditos o autopublicados por los miembros de la universidad.

Siguiendo las directrices de la Biblioteca Universitaria UPM, la biblioteca de la Facultad se encarga de buscar y conseguir [los permisos de los](#) autores y, después de firmada por el Vicerrector correspondiente la autorización de publicación en abierto, se procede a digitalizar los documentos y a alojarlos en el Archivo Digital.

Hace unos años la biblioteca de la Facultad comenzó a recabar los permisos de los autores y a digitalizar las antiguas tesinas que se presentaban al terminar los estudios en el Instituto Nacional de Educación Física (antes de su conversión en centro universitario). En la actualidad se han digitalizado [69 tesinas](#) que se pueden consultar en acceso abierto.



ALMA Digital (antigua Colección Digital Politécnica)

En junio la Colección Digital Politécnica migra desde la herramienta Digitool a **ALMA Digital**, por lo que todos los registros quedan integrados en la plataforma [Ingenio](#).

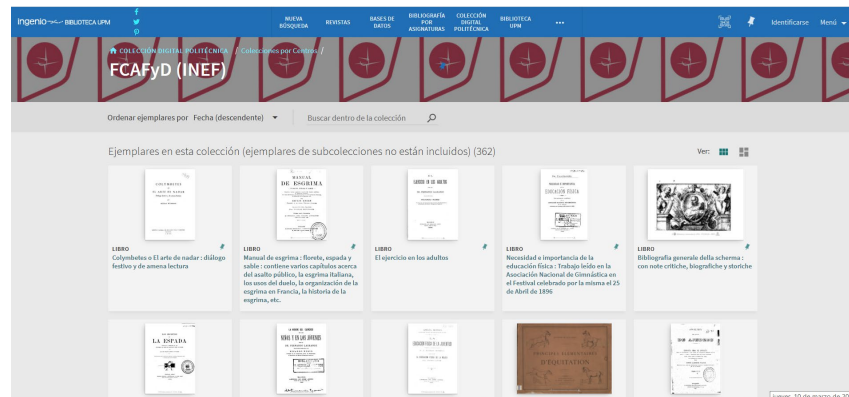
En El procedimiento de creación de los objetos digitales en la biblioteca de la Facultad se puede dividir en dos conjuntos de procesos.

- Procesos destinados a digitalizar los fondos:
 - Selección de los fondos (comprobación de su presencia o ausencia en las bases de datos de objetos digitalizados tales como [CCPB](#), [Biblioteca Digital Hispánica](#), [Europeana](#), [Biblioteca Virtual Cervantes](#), etc. y comprobación del atributo de “obra pública” o de las posibles restricciones de propiedad intelectual.
 - Digitalización de los fondos en formato TIFF de conservación.
 - Revisión y limpieza de las imágenes.
 - Conversión a formatos PDF para su difusión.
- Procesos destinados al almacenamiento de los archivos:
 - Organización de los archivos en el área de respaldo de la biblioteca
 - Subida de los archivos en formatos adecuados.

A **31 de diciembre de 2022**, existen en la Colección Digital Politécnica [374 objetos digitales](#) subidos por la biblioteca de la Facultad, acompañados de su correspondiente registro. Los objetos digitales creados o digitalizados se dividen en:

- 110 libros del fondo histórico o antiguo.
- 71 fotos de aparatos del Gimnasio del siglo XIX, que forma parte del Museo INEF UPM.
- 179 maquetas de aviones de la Colección Ortiz de la Torre
- 3 objetos de la Colección Historia del INEF (Museo INEF UPM)
- 11 objetos de la Colección Historia del Deporte (Museo INEF UPM)

Durante 2023 se seguirán subiendo más fotografías de objetos de Museo INEF y libros digitalizados del Fondo Histórico.



1.6.9. Reordenación de fondos del Depósito y expurgo de ejemplares deteriorados

Durante 2022 se continua con los trabajos de expurgo de ejemplares inutilizables (ver [Memoria 2021](#), p. 20) y compactación del Depósito 16 de la Biblioteca, que conserva el fondo bibliográfico moderno de menor uso.



En septiembre de 2022 se da por finalizada la revisión y compactación de los armarios compactus del Depósito 16, comenzada el año anterior:

- Se han compactado 15 módulos dobles de compactus. Cada módulo doble consta de 50 baldas (25 a cada lado). En total se han compactado 697 metros de estanterías de libros.
- Se han expurgado y destruido 822 ejemplares.

- Se han retirado 283 ejemplares deteriorados del fondo en español, que se intentarán sustituir por donación o compra.

El espacio ganado tras la compactación es de unos 110 metros de estantería para crecimiento del fondo moderno en depósito.



1.6.10. Rincón del libro digital

En septiembre, la biblioteca estrenó su Rincón del libro digital. En este tablón intentamos hacer visibles para los estudiantes los libros que disponen también de versión a texto completo en línea: imprimimos la cubierta de algunos títulos y les incrustamos un código QR que enlaza con la versión electrónica de dicho título:



1.7. Biblioteca 2.0

1.7.1. Página web

La gestión de la página web de la Facultad depende del [Gabinete de Comunicación](#), pero cada Sección o Departamento del centro, se encarga de la elaboración, mantenimiento y actualización de sus propios contenidos.

Como todos los años, la biblioteca ha mantenido actualizada las distintas pestañas de [su web](#) para incluir las novedades que se han ido produciendo.

Durante 2022 se ha empezado a adecuar tanto la página web como los documentos generados a las directrices de la Biblioteca UPM encaminadas a la [Sostenibilidad en la Biblioteca Universitaria](#), dirigida a la eliminación de barreras y la promoción de un acceso igualitario y justo al conocimiento científico que plantean los **ODS** de la **Agenda 2030**.

The screenshot displays the website for the Faculty of Sciences of Physical and Sports Activity (INEF) at the University of Madrid (UPM). The header includes the INEF logo and the text 'FACULTAD DE CIENCIAS DE LA ACTIVIDAD FÍSICA Y DEL DEPORTE'. A navigation bar lists various user services like 'Atención al Usuario', 'Agenda de Instalaciones', and 'Alquiler de Espacio'. Below this, a secondary menu lists categories such as 'Estudiantes', 'Futuros Estudiantes', 'Personal', 'Relaciones Externas', 'Investigadores', 'Calidad', and 'INEF Saludable y Sostenible'. A main navigation sidebar on the left contains 21 numbered items, with 'Biblioteca INEF' being the 13th item. The main content area is titled 'Buscar información' and lists 'Fondos bibliográficos' (Catálogo U.P.M., Libros, Revistas, Material audiovisual, Tesis doctorales) and 'Recursos electrónicos' (Condiciones de uso de los recursos electrónicos, Libros y revistas electrónicas desde Ingenio, Ingenio: metabuscador de recursos, Guía de Ingenio (actualizado 2018), Normas UNE (AENOR), Bases de datos, SportDiscus, Web of Science (WOS) y Scopus, Colección Digital Politécnica integrada en Ingenio, Archivo Digital U.P.M., Patrimonio bibliográfico UPM). An inset image shows a search interface with a search bar and several informational cards for 'Catálogo', 'Biblioteca digital', 'Aviões', 'Investigación', and 'Acceso Remoto - Gestor Bibliográfico'.

1.7.2. Redes sociales

La biblioteca ha ido creando perfiles en diversas redes sociales para acercarse a sus personas usuarias y difundir sus recursos. En 2022 mantiene activos sus perfiles en:



<https://twitter.com/biblioinefupm> (295 seguidores)



<https://www.facebook.com/BIBLIOINEFUPM> (72 seguidores)



<https://www.instagram.com/biblioinefupm/> (648 seguidores)

En 2022, se han hecho las primeras publicaciones en Tik Tok. Se evaluará durante 2023 la conveniencia y viabilidad de mantener la biblioteca en esta red social.



https://www.tiktok.com/@biblioteca_inef_upm

1.8. Recursos humanos

1.8.1. Plantilla de personal

La plantilla de la biblioteca está formada por Personal de Administración y Servicios (PAS), unos con contrato laboral y otros funcionarios de carrera. Según las respectivas Relaciones de Puestos de Trabajo (RPT) de PAS Funcionario y de PAS Laboral realizan sus funciones en turno de mañana o de tarde (o con Jornada Partida) para atender el horario habitual ininterrumpido de 9:00 a 20:30.

La plantilla de la biblioteca **sigue siendo insuficiente** para la prestación del servicio público que tiene encomendado por la Facultad, por lo que muchos de los trabajos y proyectos se ven ralentizados o directamente parados por falta de personal.

En 2012 la biblioteca contaba con 12 personas (8 en turno de mañana y 4 en turno de tarde). A 31 de diciembre de 2022 la biblioteca cuenta con 8 personas (5 de mañana y 3 de tarde).

Tampoco pudimos contar en 2022 con becarios de formación, al no dotarse ninguno.

- Plantilla de la biblioteca a 31 de diciembre de 2022:

Denominación del puesto	PAS Funcionario		PAS Laboral	
	Mañana	Tarde	Mañana	Tarde
Jefe de Sección de biblioteca	1			
Ayudante de archivos, bibliotecas y museos		1		
Técnico Auxiliar de Biblioteca	1	2		
Técnico Especialista de Biblioteca			1	
Administrativo	1			
Auxiliar de Servicios e información			1	1*

* Efectivo en RPT, pero sin cubrir desde 2013.

1.8.2. Formación del personal

Se recogen en las siguientes tablas los cursos de formación con certificado de asistencia o aprovechamiento realizados por el personal de la biblioteca durante el año.

Se dividen en cursos de formación (1 día o más, con actividades/ejercicios obligatorios, evaluados por los formadores, o sesiones en línea con actividad asimilable a la presencialidad) y otras acciones formativas (horas o menos de 1 día, solo certificada asistencia).

Cursos de formación	Asistentes	Duración	Institución
Edición de imágenes para la creación de contenidos	1	20 horas	UPM / Comunidad de Madrid
Gestión del tiempo	1	20 horas	UPM / Comunidad de Madrid
Data Stewardship y gestión de datos de investigación	3	45 horas	UPM / SEDIC
Negociación y resolución de conflictos	2	8 horas	UPM / Centro de Liderazgo
Competencias para secretarías de dirección	1	25 horas	UPM / 2FFformación
Creación y edición de contenidos de vídeo para redes sociales	3	45 horas	UPM / SEDIC
Dirección de equipos	1	8 horas	UPM / Centro de Liderazgo
Inglés para sindicalistas (C1 MCERL)	1	180 horas	UGT / Dexway
Recursos digitales para la gestión de la información en educación	1	8 horas	UPM / CesVima
Digitalización aplicada al sector productivo	2	30 horas	Trabajamos en Digital UGT

Otras acciones formativas	Asistentes	Horas	Institución
Prevención de trastornos musculoesqueléticos en los trabajos con pantallas de visualización.	1	1 hora	FREMAP / UPM

1.9. Presupuesto.

Desde hace varios años la Facultad dota a la biblioteca con un presupuesto para inversiones y gastos corrientes.

El presupuesto de inversión en publicaciones periódicas se centraliza en la UPM a través del Concurso Único UPM, que la Facultad tiene que aceptar en septiembre del año anterior. En 2022 fueron **12.675,08 €**.

Además del presupuesto de revistas del Concurso Único UPM, la Facultad asigna un presupuesto para inversión en fondos bibliográficos y gasto corriente:

Propuesta de inversión biblioteca INEF para 2022		
Concepto/artículo	Acción	Cantidad
22	Pago puntual artículos del profesorado	3.000* ¹
22	Gastos varios: encuadernación, toner, etc.	2.000
6	Compra fondos bibliográficos	7.500* ²
22	Museo: Gastos varios	1.000
21	Restauración de libros de fondo antiguo	1.000
	Total:	14.000

*¹No ha habido ninguna petición de compra de artículos en 2022. Las necesidades se han cubierto por peticiones de Préstamo Interbibliotecario a otras instituciones.

*²En el primer trimestre del año se nos indica que, debido al aumento del coste de los combustibles, esperemos a septiembre para hacer uso del presupuesto de libros. Solicitamos compra de libro extranjero solicitado por el profesorado que tarda mucho en llegar. Se nos conceden 734,75. Posteriormente en mayo de 2022 se nos comunicó que ya no podíamos gastar más presupuesto de compra de fondo bibliográfico.

1.9.1. Inversión real en recursos de información 2022:

2022	Formato papel	Documento electrónico	TOTAL
Libros	734,75	-	734,75
Revistas Concurso Único UPM	6.106,99	6.568,09	12.675,08
Tándem*	129,50		129,50
		Total	13.539,33

*Suscripción a la revista *Tándem*. El editor de esta revista no permite la suscripción a través de agencias, por lo que no puede entrar en el "Concurso Único de revistas UPM"

1.9.2. Gasto corriente y otras inversiones 2022

Concepto	Detalle	Inversión
Gastos varios	Papelería y oficina	400,89
Encuadernación Cartae	Encuadernación libros Fondo histórico	344,85
Material conservación Archivo fotográfico físico	Cajas, fundas, etc.	1247,51
Restauración de libros* ¹	Fondo antiguo	998,25
Restauración piezas del Museo* ²	Restauración de Armario con poleas (N.º inventario Museo INEF: 429)	992,20
	Total	3983,7

*¹ Se detalla en el apartado 1.5.4. Fondo Antiguo e histórico.

*² Se detalla en el apartado 2. Museo.

1.9.3. Financiación

Del presupuesto anual asignado a la biblioteca por el Equipo Decanal, el presupuesto destinado a la adquisición de publicaciones periódicas (revistas), se compromete antes de acabar el año anterior, por lo que esos 12.675,08 que aparecen en la tabla anterior, no llegan a la Facultad, se retienen en el Rectorado para financiar el Concurso Único de revistas UPM.



2. Museo

2.1. Introducción

El Museo del INEF depende orgánicamente del Decano de la Facultad y desde el 1 de julio de 2014 se hacen depender funcionalmente de la biblioteca las colecciones del Museo. A partir de ahí, se inicia la reorganización y registro de las piezas existentes.

El Museo del INEF está integrado por varias [colecciones](#) conceptualmente distintas:

- la colección completa de aparatos del Gimnasio Martínez de finales del siglo XIX.
- la colección de Historia del Deporte, formada por un conjunto de piezas diversas relacionadas con la actividad física y del deporte, con distinta procedencia y datación.
- la colección de Historia del INEF, formada por piezas de la propia Facultad a lo largo de su historia.

El Gimnasio del siglo XIX se encuentra íntegramente y de manera permanente expuesto en el espacio contiguo al *hall* del INEF, y fue [reorganizado en 2016](#) con ocasión del 50 aniversario del INEF. Su difusión virtual se realiza a través de varios procedimientos: las páginas web de la UPM, del INEF y del propio museo, el [canal de YouTube de la UPM](#), la [Colección Digital Politécnica](#) y los enlaces diversos desde distintas organizaciones y entidades (figura incluido, por ejemplo, en el Directorio Iberoamericano de Museos y en el Inventario de Museos de la Comunidad de Madrid).



La colección de Historia del Deporte, formada a base de donaciones, está básicamente depositada en el almacén adjudicado al Museo, con algunas de sus piezas expuestas en distintos espacios de la Facultad.



2.2. Actuaciones 2022 en las Colecciones del Museo del INEF

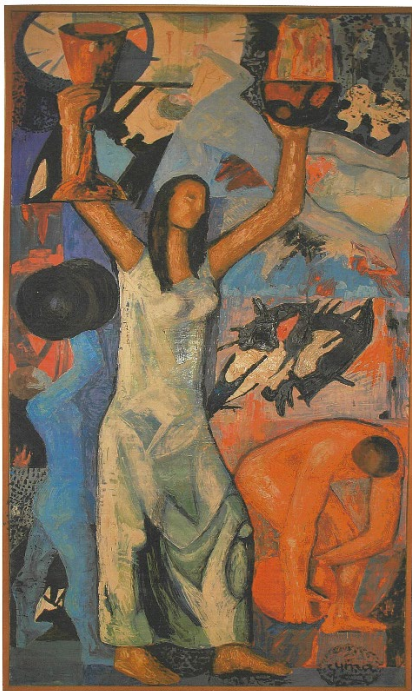
2.2.1. Donación de cuadros del antiguo gimnasio Atenas (Escuela de Natación).

En marzo contacta con la biblioteca Carmen Baena, hija de Julio Baena Fernández, para ofertar a la Facultad unos cuadros que estaban en el antiguo gimnasio Atenas (Escuela de Natación).

Tras consultar con el Decanato, se acepta la donación y el 24 de febrero los traemos a la Facultad.

Son 5 cuadros firmados por Guma.

En junio se cuelgan en las paredes de la escalera de la biblioteca.



2.2.2. Traslado de la “Colección Historia del Deporte”. Almacén.

Los 543 objetos que componen la Colección “Historia del Deporte” se encontraban en el Almacén del Museo en los sótanos del Edificio Central del INEF.

Debido a las obras de creación del Centro Deportivo del INEF, el almacén desaparece y la Facultad proporciona dos espacios provisionales hasta el fin de las obras y la asignación de un espacio definitivo para su conservación. En julio de 2021 la biblioteca traslada todos los objetos a dos de los camerinos situados detrás del Auditorio.

Como las obras del Centro Deportivo no se han entregado a fecha 31 de diciembre, quedamos a la espera de que en 2023 se nos asigne un nuevo almacén.

2.2.3. Restauración de objetos del Museo

Con el presupuesto 2022 de la Facultad se ha acometido la restauración de una de las piezas que se conservan en el almacén del Museo del INEF: "Armario con poleas para ejercicio de fuerza" (n.º de inventario 429).

Se trata de un antiguo armario doméstico reutilizado como aparato de musculación, seguramente a principios del siglo XX. Se trata de un armario de un solo cuerpo al que se le han retirado las baldas y se han sustituido por dos poleas, una cuerda con sus asas de agarre y un cestillo interior donde colocar el peso a levantar.

Donado a la Facultad por el profesor D. Manuel Hernández Vázquez se encontraba en un estado de conservación deficiente con deterioros físicos y biológicos.

De la limpieza y restauración se encargó la empresa especializada [Cartae](#). Provisionalmente se ha colocado en la Sala expositiva del "Gimnasio del XIX", mientras duren las obras en la Facultad y se pueda encontrar un lugar permanente para su difusión.

- [2022. Informe de restauración.](#) 

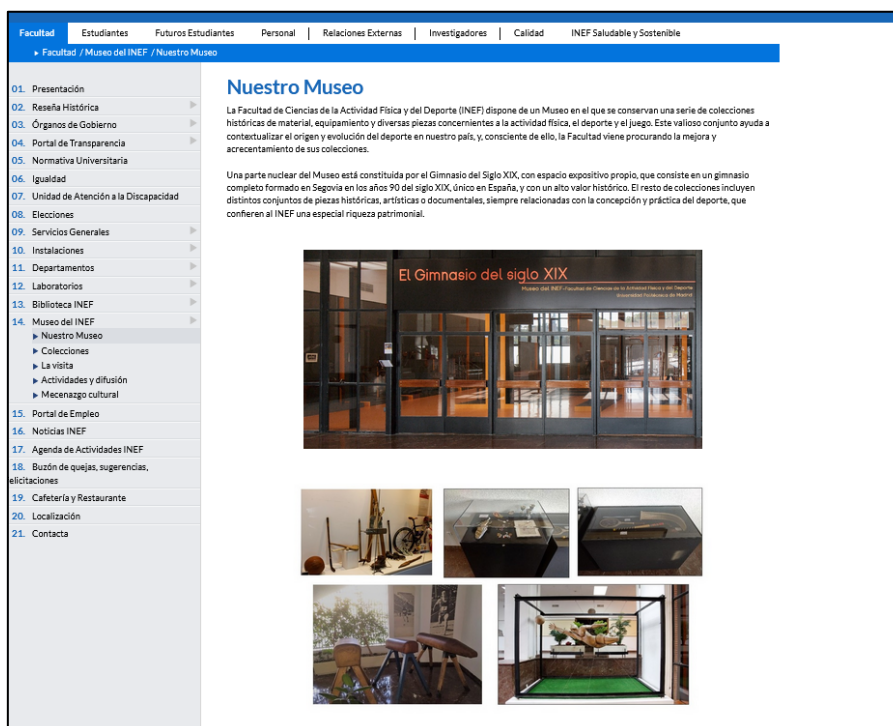


2.3. Web del Museo del INEF

En 2019 de acuerdo con el decanato se crea una nueva pestaña en la página web del INEF: [Museo del INEF](#). La biblioteca se encarga de la creación y actualización de contenidos de este apartado.

En 2022 se actualizan las entradas en la web donde se reflejan los préstamos y colaboraciones de la Facultad con exposiciones y la importantísima colaboración de empresas que están dispuestas a financiar proyectos de restauración y difusión del fondo museográfico:

- [Nuestro Museo](#). Pestaña de presentación.
- [Colecciones](#). Donde se describen las colecciones.
- [La visita](#). Se explica que las visitas están coordinadas por el Vicedecanato de Estudiantes.
- [Actividades y difusión](#). Se recopilan los préstamos a exposiciones de otras instituciones.
- [Mecenazgo cultural](#). Colaboraciones de instituciones externas con el Museo.



3. Revista “*Materiales para la Historia del Deporte*”.

La revista [Materiales para la Historia del Deporte](#) (MHD) se traspasó en 2020 desde la Universidad Pablo Olavide de Sevilla a la UPM, quedando vinculada al Grupo de Investigación “[Estudios Sociales y Humanistas en Actividad Física y Deporte](#)” de la Facultad.

La biblioteca forma parte del Equipo Editorial, se encarga de su publicación en la plataforma [PoliRed](#) de la UPM y de la gestión de la revista con el software Open Journal System (OJS). Este año el personal de la biblioteca también ha maquetado los papers con el software Pages de MacOS, creando las galeradas finales antes de su publicación

Materiales para la Historia del Deporte ha publicado en 2022 dos números. Un número extraordinario, el n.º [22](#) – Monográfico de Educación Física y uno ordinario el [n.º 23](#).

